



Məişət zorakılığı qurbanlarına dəstək xidmətləri üçün minimum standartlar (beynəlxalq təcrübə)

Təlim kitabçası - təlimçilərin təlimi üçün material

Bakı, 2021



Bu layihə Avropa İttifaqı tərəfindən maliyyələşdirilir

Audra Mikalauskaitė (Sosial Müdafiə və Əmək Nazirliyi, Litva)
Daina Urbonaitienė (Sosial Müdafiə və Əmək Nazirliyi, Litva)



Twinning İstinad Nömrəsi:
AZ/16/ENI/JH/01/19(55)

“Azərbaycanda Məişət Zorakılığı Qurbanlarının Təhlükəsizliyinin və onlara Dəstəyin Təmin edilməsi üçün Dövlət Qurumlarının və Yerli Səviyyədə İstiqamətləndirmə Mexanizmlərinin Potensialının Gücləndirilməsi” adlı Aİ Twinning layihəsi çərçivəsində hazırlanmışdır.

Bu nəşr Avropa İttifaqının maliyyə yardımı ilə hazırlanmışdır. Onun məzmununa görə “Azərbaycanda məişət zorakılığına məruz qalan şəxslərin təhlükəsizliyinin və onlara dəstəyin təmin edilməsi üçün dövlət qurumlarının və yerli səviyyədə istiqamətləndirmə mexanizmlərinin imkanlarının gücləndirilməsi” adlı Twinning layihəsi məsuliyyət daşıyır və burada ifadə olunan fikirlər heç bir halda Avropa İttifaqının rəsmi mövqeyi kimi qəbul edilə bilməz.

Benefisiar qurum



Layihəni icra edən təşkilatlar



Ministry of Social Security
and Labour of the Republic
of Lithuania



esfa
EUROPEAN SOCIAL
FUND AGENCY



LUDWIG
BOLTZMANN
INSTITUTE
Human Rights

Mündəricat

Giriş / 4

Məişət zorakılığı qurbanlarına dəstək xidmətləri üçün minimum standartlar / 5

Ümumi xidmətlər və xüsusi dəstək xidmətləri / 5

Xüsusi xidmətlərin göstərilməsi üzrə minimum səviyyələr (Avropa Şurasının tövsiyələri) / 5

Xidmətlərin minimum standartlarının tətbiqinin ümumi prinsipləri / 8

Məişət zorakılığı üzrə xidmətlərin səkkiz ümumi elementi / 9

İxtisaslaşdırılmış dəstək xidmətləri / 12

Qadınlar üçün Dəstək/Müdaxilə Mərkəzləri / 12

Qadın sığınacaqlarının xidmətləri üzrə standartlar / 12

Sosial risklə üzləşən ailələrlə iş (sosial xidmətlər) Litvanın təcrübəsi / 17

Sosial xidmətlər / 17

Sosial risk altında olan ailələrlə iş / 17

Fərdi işlərin idarə olunması / 18

Uşaqların zorakılıqdan müdafiəsi. Səyyar Qrupun işinin təşkili. Litva nümunəsi / 20

Uşağın vəziyyətinin qiymətləndirilməsi nədir? / 20

Uşaq nə zaman təhlükədə ola bilər? / 23

Ailə və ya uşaq nə zaman köməyə ehtiyac duyur? / 24

Səyyar Qrupların ailə və uşaqlarla işi / 25

Strateji planlaşdırma bacarıqlarının inkişaf etdirilməsi. Praktiki sessiya / 27

İxtisaslaşdırılmış dəstək xidmətləri / 27

Giriş

Qadınlara qarşı zorakılıq insan hüquqlarının pozuntusunu təşkil edir və qadınları əsas azadlıqlardan yararlanmaq imkanından məhrum edir. O, çox zaman qadınların əlavə zorakılığa qarşı zəifliyini artırır və cəmiyyətdə qadınlar və kişilər arasında bərabərsizliyin aradan qaldırılmasına əhəmiyyətli dərəcədə mane olur. Qanunvericilikdə, siyasət və təcrübələrdəki müsbət irəliləyişlərə baxmayaraq, ailə və ya məişət zəminində zorakılıq hər bir ölkədə baş verir. Qadınlara qarşı zorakılıq, xüsusilə evdə baş verdiyi zaman, qadınların kömək üçün müraciət etdiyi səlahiyyətli orqanların reaksiyası nəticəsində kəskinləşə bilən mürəkkəb bir məsələdir.

Zorakılığın önlənməsi və zorakılıqdan müdafiə baxımından, ümumi və məişət zorakılığı halları arasında böyük fərqlər mövcuddur. **Məişət zorakılığı** konkret dinamika ilə baş verən və zamanla artan tendensiya ilə təkrarlanan cinayətdir. Ağır məişət zorakılığı hallarında biz adətən daha əvvəl də zorakılığın baş vermiş olduğunu müşahidə edirik. Müxtəlif qurum və təşkilatlar, məsələn, polis, səhiyyə orqanları, sosial müdafiə orqanları, zərərçəkənlər üçün ixtisaslaşdırılmış mərkəzlər bir çox zərərçəkənlər və zorakılığı törətmiş şəxslər barədə məlumatlı olur (əvvəlki təmaslar səbəbilə). Bu fakt məişət zorakılığına məruz qalmış şəxsləri qorumaq və zorakılığı törətmiş şəxsləri məsuliyyətə cəlb etmək üçün əlverişli imkan yaradır. Zərərçəkənlər çox vaxt ağır zorakılıqla, o cümlədən ölümlə hədələnilir. Bu hədələr ciddi qəbul edilməli, vəziyyətin ağırlığı adekvat şəkildə qiymətləndirilməlidir. Buna görə də, hər hansı risk qiymətləndirməsi və risklərin idarə edilməsi zamanı təkrar zorakılığın, xüsusilə ölümcül zorakılığın baş verməsi ehtimalını nəzərə almaq çox vacibdir.

Əlilliyi olmayan qadınlarla müqayisədə, əlilliyi olan qadınlar və/yaxud onların uşaqları gender və ya məişət zəminində zorakılığa qarşı daha həssasdır. Bütün qadınların malik olduqları hüquq və resurslar barədə məlumatlı olması son dərəcə vacibdir. Zorakılığa məruz qalmış əlil qadınlar ixtisaslaşdırılmış dəstək xidmətlərinə xüsusilə ehtiyac duyar. Lakin onların bu xidmətlərə çıxışı zorakılığa məruz qalmış əlilliyi olmayan qadınlarla müqayisədə daha məhduddur. Ixtisaslaşdırılmış dəstək xidmətləri məlumatlandırıcı materialları paylayarkən, bu qrup qadınları prioritetləşdirməlidir.

Uşaqlar daima öz analarına qarşı törədilən zorakılığın təsirinə məruz qalır və çox zaman birbaşa zərər çəkir, hətta qətl qurbanına çevrilir. Uşaqların anaları ilə birlikdə sığınacaqlara qəbul edilməsi və onlara həm sığınacaqlarda, həm də qeyri-stasionar dəstək xidmətlərində (məsələn, qadınlara dəstək mərkəzlərində və ailə hüququ mərkəzlərində) xüsusi dəstəyin təmin edilməsi son dərəcə vacibdir. İnsan hüquqları və ayrı-seçkiliyə məruz qalmama prinsiplərinə əsasən, sığınacaqlarda nə oğlan, nə də qız uşaqları üçün yaş hədləri qoyulmamalıdır.

Qadınlara dəstək xidmətləri, məsələn, qadınlar üçün qaynar xətlər, qadın sığınacaqları və müxtəlif növ qeyri-stasionar xidmətlərin (məsələn, zorlama üzrə böhran mərkəzləri və müdaxilə mərkəzləri) çox zaman üzləşdiyi problem maliyyə təminatının davamlı və dayanıqlı olmaması və maliyyə vəsaitlərinin əhəmiyyətli bir hissəsinin zorakılıq qurbanlarına dəstək əvəzinə, insan resurslarına yönəlməsidir.

Bir çox qadınlara dəstək xidmətləri hər il davamlı olmayan maliyyə mexanizmlərindən maliyyələşmə üçün təkrar müraciət etməli olur. Başqa sözlə, işin bir illik müddətdən sonra davam edəcəyinə təminat yoxdur. Bu, təşkilatların səmərəli inkişafına mane olur və heyətin peşəkar inkişafına imkan vermir. Aydındır ki, bu, uzunmüddətli strateji planlaşdırmaya da mane olur. Çünki qadınlara dəstək xidmətləri öz potensiallarını gücləndirmək imkanına malik olmalı və heyətə daha uzun müddət hazırlıq keçməlidir. Bir çox Avropa ölkələrində ixtisaslaşdırılmış qadınlara dəstək xidmətləri müvəqqəti vasitə hesab edilsə də, onların bir çox on illərdir ki, fəaliyyət göstərir. İstanbul Konvensiyası və digər insan hüquqları alətlərində nəzərdə tutulduğu kimi, hər bir qadın və qızın zorakılığa məruz qalmadan yaşamaq hüququ onların səlahiyyət və imkanlarını artıran, adekvat dəstəkdən yararlanmaq hüququnu ehtiva edir.

Məişət zorakılığı qurbanlarına dəstək xidmətləri üçün minimum standartlar

Ümumi xidmətlər və xüsusi dəstək xidmətləri

Beynəlxalq sənədlər zorakılığa məruz qalmış bütün qadınların **ixtisaslaşdırılmış dəstəklə** təmin olunmasının və **ümumi xidmətlərin** onları **adekvat ixtisaslaşdırılmış xidmətlərə** yönləndirməsinin zərurliyini qeyd edir.

Ümumi xidmətlər problemin müəyyənləşdirilməsində və zərərçəkənlərə ilk yardımın göstərilməsində mühüm rol oynayır, lakin intensiv və lazımi qısa, orta və uzun müddətli dəstəyin göstərilməsi üzrə ixtisaslaşmışdır. Eynilə səhiyyə sistemində spesifik xəstəliklər üçün ixtisaslaşmış xidmətlərin və həkimlərin tələb olunduğu kimi, qadınlara qarşı zorakılığın və məişət zorakılığının qurbanları da xüsusi metod və prinsiplər əsasında bu cür xidmətlərə yönləndirilməlidir.

İxtisaslaşdırılmış dəstək xidmətləri qadına qarşı zorakılığın müxtəlif formalarına məruz qalmış zərərçəkənlərə yönələn və gender əsaslı zorakılıqla bağlı dərin biliklərə malik olan ixtisaslaşmış və təcrübəli heyət tərəfindən təmin edilən xidmətlər kimi təsvir olunur. *Buraya digər xidmətlərlə yanaşı aşağıdakılar daxildir:*

- Konsultasiya mərkəzləri,
- sığınacaqlar,
- zorlama üzrə böhran mərkəzləri və
- cinsi zorakılıq üzrə yönləndirmə mərkəzləri

İxtisaslaşdırılmış qadınlara dəstək xidmətləri ümumən üç növə ayrılır:

- Telefon vasitəsilə zərərçəkənlərə 7 gün 24 saat dəstək təmin edən **qadın qaynar xətləri**;
- Zorakılığa məruz qalmış qadınlar və onların uşaqlarına stasionar dəstək təmin edən **qadın sığınacaqları**
- Konsultasiya, hüquqların müdafiəsi, məhkəmədə müşayiət, dialoq və digər xidmətlər formasında qeyri-stasionar dəstək təmin edən **qadın mərkəzləri**.
- **Qadın mərkəzlərinə** aşağıdakılar daxildir:
 - Qadınlar üçün zorlama böhranı və cinsi təcavüz üzrə mərkəzlər,
 - müdaxilə mərkəzləri və
 - qadınlar üçün konsultasiya mərkəzləri,
 - ailə hüququ mərkəzləri,
 - maarifləndirmə və digər qeyri-stasionar xidmətlər, habelə qadınların konkret qrupları, məsələn, miqrant və sığınacaq axtaran qadınlar, məcburi nikah qurbanları üçün xidmətlər.

Xüsusi xidmətlərin göstərilməsi üzrə minimum səviyyələr (Avropa Şurasının tövsiyələri)

Minimum standartlar dedikdə, bütün dövlətlərin və xidmətlərin nail olmağa çalışdığı ən aşağı hədd və ya ilkin standartlar nəzərdə tutulur.

Standartlar dövlətlərə və xidmət müəssisələrinə xidmətlərin mövcud olmalı olan əhatə dairəsi və çeşidləri, bu xidmətləri kimlərin göstərməli olması, xidmətlərin fəaliyyətinin əsaslanmalı olduğu prinsip və təcrübələrə dair istiqamət verir.

Nümunəvi təcrübə minimum standartları təmin etməli, lakin onlarla məhdudlaşmamalı və əlçatanlığı,

keyfiyyəti və müsbət nəticələri maksimuma çatdırmağa çalışmalıdır.

Tələb olunan təminat		Hədəflənən standart
<p>Qaynar xətt</p>	<p>Qadınlara qarşı zorakılığın bütün növlərini əhatə edən 1 milli xətt və ya məişət zorakılığı üçün 1 və cinsi zorakılıq üçün 1 xətt</p> <p>Qaynar xətlərin sayı əhalinin sayına mütənasib olmalıdır. Kiçik ölkələrdə bir xətt kifayət edir. Əhalisi daha sıx olan dövlətlərdə hər regionda ən azı bir qaynar xətt olmalıdır.</p> <p>Yaxşı keyfiyyətli qaynar xətlərin əsas elementləri:</p> <ul style="list-style-type: none"> – 24/7 rejimində fəaliyyət göstərmək. – Ödənişsiz xidmət göstərmək (və xidmət haqqı qəbzində qaynar xəttin nömrəsi görünməməlidir). – Gender zorakılığının istənilən formasına məruz qalmış qadınlara qaynar xəttin ixtisaslaşmış, təlimdən keçmiş qadın əməkdaşları tərəfindən məxfi dəstəyin göstərilməsi. – Zərərçəkənlərin adından zəng etmiş şəxslərə məlumat vermək. – Ayrı-ayrı zərərçəkənlərin insan hüquqları və təhlükəsizliklə bağlı ehtiyacları əsasında gender aspektlərini nəzərə alan dəstək tətbiq etmək. – Səlahiyyətləri və imkanları artıran dəstək təmin edən, fəal şəkildə dinləyən və zərərçəkən qadınlar üçün əlçatan olan seçimlər də daxil olmaqla məlumat təmin edən, qınaq xarakterli münasibət sərgiləməyən heyət. – Zərərçəkənlərin anonim qalmaq hüququnu təmin etməklə, məlumat toplamaq 	<ul style="list-style-type: none"> – Hər zaman “real” insan tərəfindən cavablandırılmalıdır. – Buraxılmış zənglərin monitorinqi
<p>Sığınacaqlar</p>	<p>Əhalinin hər 10 min nəfərinə bir ailə yeri¹</p> <p>Hər bir vilayət/regionda ən azı bir ixtisaslaşdırılmış qadın sığınacağı olmalıdır. Xidmət təminatının əhatə dairəsi əlavə ehtiyacları olan qadınları - miqrant və azlıqlara aid olan qadınları, əlilliyi olan qadınları, psixi sağlamlıq məhdudiyətləri və/ya psixiaktiv maddələrdən istifadə problemləri olan qadınları, habelə qadın sünneti, məcburi və uşaq nikahı, namus qətlərindən müdafiəyə ehtiyac duyan gənc qadınları əhatə etməlidir.</p>	<p>Zərurət olduğu müəyyən edildikdə, namus zəminində zorakılıq, məcburi nikahlar, qadın sünneti, uşaqlara qarşı cinsi zorakılıq və insan alveri cinayətləri üzrə sığınacaq xidmətləri olmalıdır.</p> <ul style="list-style-type: none"> – Kəndli qadınlar üçün əlçatan olan təminatlar. – Sığınacaqlar pulsuz nəqliyyat təmin etməli və ya nəqliyyatın pulsuz təşkili üçün tədbirlər görməlidir.

1 “Ailə yeri” - ana üçün və ölkə üzrə uşaqların orta sayını nəzərə alaraq yataq yerinin olmasını ehtiva edir

Zorlama üzrə böhran mərkəzləri	Hər 200 min qadına 1 mərkəz. Hər regionda ən azı bir mərkəz olmalıdır. Zorlama üzrə böhran mərkəzlərinin zorlama hadisələri barədə şikayət edən və etməyən qadınlara, yenicə və ya keçmişdə zorlamaya məruz qalmış qadınlara dəstək göstərdiyini nəzərə alaraq, onların sayı təcavüz məqsədli cinsi hücum üzrə mərkəzlərin sayından çox olmalıdır.	
Təcavüz məqsədli cinsi hücum üzrə mərkəzlər	Hər 400 min qadına 1 mərkəz olmalıdır. Bu, onların yeni təcavüz halları barədə məlumat verməsinə və prosesi asanlaşdırmağa və məhkəmə-tibbi ekspertiza xidmətlərinin yüksək keyfiyyətdə aparılmasını təmin etməyə imkan verir.	
Konsultasiya mərkəzləri	Hər 50 min qadına 1 mərkəz. Buraya mövcud ixtisaslaşdırılmış qadın mərkəzləri, məsələn, sığınacaqlar, zorlama üzrə böhran mərkəzləri və qadın konsultasiya mərkəzləri daxil ola bilər (onlar uzunmüddətli konsultasiya/qrup işi təklif edərsə). Hər bir regionda/şəhərdə qadınlara qarşı zorakılıq üzrə 1 ixtisaslaşdırılmış konsultasiya xidməti olmalıdır.	
Maarifləndirmə	Ən iri yerli azlıq qruplarını və əlilliyi olan qadınları əhatə etməlidir. Maarifləndirmə xidmətləri zorakılıq qurbanı olan bütün qadınlara, xüsusilə kənd yerlərində yaşayanlara müəssər olmalıdır. Maarifləndirmə xidmətləri zərərçəkənlərin yardım üçün müraciət etməsini və məkana gəlməsini gözləmək əvəzinə, zərərçəkənlərlə telefon, sosial media və ya evə ziyarət vasitəsilə proaktiv şəkildə əlaqənin saxlanılması məqsədini daşıyan bütün növ xidmətləri ehtiva edir.	— Xidmətlərə çıxışı məhdud olan qadınlara, məsələn, cəzaçəkmə müəssisələrində, psixoloji klinikalarda olan qadınlara yönəlməlidir.

Sığınacaqlar və zorlama üzrə böhran qrupları təşviqat, konsultasiya və maarifləndirmə xidmətləri vasitəsilə çoxsaylı qadınlara dəstək göstərir. Sığınacaqlarda bu xidmətlər hazırkı standartlara əməl etmək üçün təhlükəsiz evlərdə yaşamayan qadınlar üçün əlçatan olmalıdır.

Təşviqat, konsultasiya və maarifləndirmə xidmətləri ayrı-ayrı təşkilatlar tərəfindən ayrı-ayrı xidmətlər kimi də təmin edilə bilər.

Xidmətlərin minimum standartlarının tətbiqinin ümumi prinsipləri

1	Gender təhlili prizmasından işləmək	Xidmətlər öz istifadəçiləri üçün uyğun olan, adekvat, əsaslandırılmış, qadına qarşı zorakılığın gender baxımından dinamikasını, bərabərlik və insan hüquqları çərçivəsində təsirlərini və fəsadlarını nəzərə alan, qadına qarşı zorakılığı qadın və kişilər arasındakı bərabərsizliklərin həm səbəbi, həm də nəticəsi kimi əks etdirən və yalnız qadınların üçün xidmətin zəruriliyini ehtiva edən yanaşma tətbiq edir.
2	Təhlükəsizlik, mühafizə və insan ləyaqəti	Xidmətlər bütün müdaxilə tədbirlərində istifadəçilərin və əməkdaşların təhlükəsizliyini, mühafizəsini və ləyaqətini prioritetləşdirir.
3	Ixtisaslaşdırılmış xidmətlər	Heyətin bilik və bacarıq bazası və xidmətin göstərilməsi formaları ixtisaslaşdırılır, yəni, xidmət istifadəçilərinin bəzən mürəkkəb olan konkret ehtiyaclarına uyğunlaşdırılır və adekvatdır.
4	Müxtəliflik və ədalətli çıxış imkanı	Xidmətlər istifadəçilərin müxtəlifliyinə hörmətlə yanaşır və ayrı-seçkiliyə yol verməyən pozitiv fəaliyyətlərə cəlb olunur. Xidmətlər pulsuz göstərməli, ölkə ərazisi boyunca bərabər paylanmalı və böhran dəstəyi 7 gün 24 saat əlçatan olmalıdır.
5	Təşviqat və dəstək	Xidmətlər istifadəçilərin ehtiyac və hüquqlarını dəstəkləmək və yaxşılaşdırmaq üçün həm hadisə, həm də sistem səviyyəsində təşviqat təmin edir.
6	Səlahiyyətlərin və imkanların artırılması	Xidmətlər istifadəçilərin öz təcrübələrini zorakılıq kimi təqdim edə bilmələrini, öz hüquqları və səlahiyyətləri barədə məlumatlı olmasını və onlara ləyaqət, hörmət və həssaslıqla yanaşan dəstəkləyici bir mühitdə qərarlar verə bilməsini təmin etməlidir.
7	İştirak və məsləhətləşmə	Xidmətlər, xidmətin inkişaf etdirilməsində və qiymətləndirilməsində istifadəçilərin iştirakını təşviq edir.
8	Məxfilik	Xidmətlər istifadəçilərinin məxfilik hüquqlarına hörmətlə yanaşır və təmin edir, bütün xidmət istifadəçiləri bu məxfiliyin məhdud ola biləcəyi hallar barədə məlumatlandırılır.
9	Əlaqələndirilmiş cavab	Xidmətlər müvafiq agentliklərarası əməkdaşlıq, qarşılıqlı yardım və xidmətlərin əlaqələndirilmiş şəkildə icrası şəraitində fəaliyyət göstərir.
10	Zorakılığı törətmiş şəxslərin məsuliyyətə cəlb olunması	Xidmətlər zərərçəkənlərə münasibətdə hörmət və inam dəyərlərinə söykənərək və zorakılığı törətmiş şəxslərin öz hərəkətlərinə görə məsuliyyətə cəlb edilməli olması prinsipinə söykənərək fəaliyyət göstərir.
11	İdarəçilik və hesabatlılıq	Xidmətlər səmərəli şəkildə idarə edilir, xidmət istifadəçilərinin adekvat bacarıqlara və dəstəyə malik işçilərdən keyfiyyətli xidmət almaları təmin edilir.
12	Tolerantlığın təşviqi	Xidmətlər daxili və xarici mühitdə qeyri-zorakı davranış modelini müəyyən edir və həm icmalar, həm də fərdlər arasında məlumatlılığı artırmaq, maarifləndirmək və profilaktik iş aparmaq üçün gender təhlilindən istifadə edir.

Məişət zorakılığı üzrə xidmətlərin səkkiz ümumi elementi

Məişət zorakılığı zərərçəkənlər üçün ağır fiziki, emosional, psixoloji və iqtisadi nəticələri olan ciddi və geniş yayılmış sosial problemdir.

Məişət zorakılığının zərərçəkənlər üçün ciddi, xroniki və hətta ölümcül nəticələri ortaya çıxır.

Məişət zorakılığına çox zaman həm də iqtisadi zorakılıq, o cümlədən qadınların işləməsinə, təhsil almasına və ya hazırlıq keçməsinə imkan verilməməsi, məşğulluğunun və ya mənzil təminatının təhlükə altına salınması, yaxud kredit tarixçəsinin məhv olunması daxildir.

Məişət zorakılığı xidmətləri yalnız qadınları və onların uşaqlarını əlavə zərərdən qorumaq üçün deyil, həm də onların uzunmüddətli sosial və emosional rifahını yaxşılaşdırmaq üçün fəaliyyət göstərir. Qısa, xidmətlər qadınların və onların uşaqlarının rifahını yaxşılaşdırmaq üçün şəxslərarası, şəxslərdaxili və sosial səviyyələrdə əhəmiyyətli dəyişikliklərə nail olmağa səy göstərir.

Məişət zorakılığı üzrə xidmətlərin ümumi elementləri

1. Məlumat təmin etmək

Məlumat güc deməkdir. Buna görə də, məişət zorakılığı üzrə xidmətlərin əsas məqsədlərindən biri xidmətlərdən istifadə edən böyüklərin və uşaqların onların uzunmüddətli rifahı üçün vacib olan müxtəlif mövzular barədə məlumatlılığını artırmaqdır.

Qadın və uşaqların səlahiyyətləndirilməsi onların öz hüquqları və onlar üçün icmada əlçatan olan resurslar barədə məlumatlı olmasını tələb edir. Mənsubiyyətindən asılı olmayaraq, bütün qadınlar öz təhlükəsizliyi üçün lazım olan hüquqi və dəstək sistemləri barədə məlumatlara çıxış imkanına malik olmalıdır.

2. Təhlükəsizlik planı

Məişət zorakılığı qurbanlarına yönələn hər bir dəstək xidmətinin əsas fəaliyyətlərindən biri qadınlar və onların uşaqları ilə təhlükəsizliyin planlaşdırılması ilə məşğul olmaqdır.

Xidmətlər aşağıdakı yollarla, müəyyən edilmiş zərər risklərinə cavab olaraq adekvat tədbirlər görür:

- adekvat məlumatların verilməsi,
- risk faktorları və uşaqların müdafiəsi və rifahı ilə bağlı narahatlıqları müəyyənləşdirmək üçün qiymətləndirmənin aparılması,
- qadın və uşaqlarla təhlükəsizliyin planlaşdırılması və riski idarə etmək üçün dəstək və təşviqat xidmətləri təmin etmək üçün digər qurumlarla işin aparılması

Nəzərə almaq lazımdır ki, bu tədbirlər uğurlu ola və ya olmaya bilər. Bu, hər bir zorakılıq hadisəsinin fərdi hallarından və zorakılığı törətmiş şəxsin zorakılıq törətmək qərarına görə məsuliyyəti üzərinə götürüb-götürməməsindən asılıdır.

Xidmətlər qəbul edir ki, təhlükəsizlik strategiyaları uşaqların müdafiəsini prioritetləşdirməli, müxtəlif və çevik olmalı, hər bir qadın üçün və ailənin yaşadıklarını nəzərə alaraq fərdi şəkildə uyğunlaşdırılmalıdır və qadınlar hansı tədbirlərin gələcək zorakılıq riskini azalda biləcəyinə özləri qərar verir.

3. Bacarıqların gücləndirilməsi

Məlumatlılıq son dərəcə vacibdir, lakin bu məlumatlardan praktikada istifadə üçün bacarıqların olması şəxsi fəaliyyətin səmərəliliyi artırmaq baxımından olduqca vacibdir.

Məişət zorakılığı üzrə xidmətin heyəti qadınlara və onların uşaqlarına onların ehtiyac duyduqlarını bildirdikləri bacarıqların artırılmasında kömək etmək üçün bacarıqların gücləndirilməsi, modelləşdirmə və simulyasiya oyunu kimi müxtəlif strategiyalardan istifadə edir. Bu bacarıqlar fərdlərdən asılı olaraq dəyişsə də, yetkinlər üçün buraya CV yazmaq, internetdə axtarışlar aparmaq, məhkəməyə hazırlaşmaq və məhkəmədə davranış, valideynlik bacarıqları, zorakılığı törətmiş şəxs tərəfindən məqsədli şəkildə zəiflədilmiş ana-uşaq bağlılığının bərpası və daha pozitiv mübarizə bacarıqlarının (məsələn, mənfi xatirələrin öhdəsindən gəlmək) formalaşdırılması daxil ola bilər. Heyət, həmçinin, uşaqlarla onların rifahı ilə bağlılığı olduğu müəyyən edilmiş bir sıra bacarıqların, o cümlədən problem həll etmə, mübarizə və sosial-emosional tənzimləmə bacarıqları üzərində işləyir.

4. Motivasiya, empatiya və hörmət nümayişi

Bütün xidmətlərdə məişət zorakılığından zərər çəkmiş şəxslərə kömək edən heyətdən qadınlara və uşaqlara empatiya, motivasiya və hörmət hissi ilə yanaşmaq tələb olunur. Qadınlara təmin etdiyi məlumatların məxfiliyi və bölüşülməsi ilə bağlı öhdəliklərə əməl etmə etibarın yaradılması, baş verənlərin açıqlanması və yardım istəməyə və resurslardan istifadəyə davam etməyə kömək edir. Məişət zorakılığının gender əsaslı dinamikasından, onun təməlinə kişilərin hakimiyət və nəzarət məsələlərinin dayanmasından danışaraq, heyət qadınlara özünü daha az günahlandırmasına və öz təcrübələrindəki bənzərlikləri müəyyən etməsinə imkan verir.

5. Dəstək və dəstəkləyici konsultasiya

Hər kəs travmaya fərqli şəkildə reaksiya verir. Buna görə də heyət zorakılığın xidmətdən istifadə edənlərə göstərdiyi təsiri müəyyən etməkdə və zorakılığa məruz qalarkən keçirdikləri psixoloji və ya emosional hissləri yenidən keçirmələrinə təkan verə biləcək hadisələri müəyyən etməkdə və onların öhdəsindən gəlməkdə istifadəçilərə kömək edir. Xidmətlər analara və digər yetkinlik yaşına çatmış himayəçilərə uşaqlara dəstək göstərmək və onları qorumaq imkanı yaradır və himayəçilərlə heyət və digər müvafiq qurumlar arasında uşaqlar haqqında mütəmadi məlumat mübadiləsinə şərait yaradır.

6. İcma resurslarına və imkanlarına çıxışın artırılması

Vəkillik-təşviqat işi qadınlara hüquqlarının məhkəmədə qorunmasının təmin edilməsindən tutmuş ona mənzil və ya maliyyə resursları əldə etməkdə köməkliyin göstərilməsinə qədər dəyişir. Məişət zorakılığı üzrə xidmətin heyətinin vəzifəsi qadınla dialoq qurmaq və tənqidi təhlil apararaq, məsələnin bütün cəhətlərinə nəzər salmaq və müxtəlif tədbirlərin xərc və faydalarını müəyyən etməkdir. Heyət fəal şəkildə dinləmək və münasib sualları vermək, potensial seçim və strategiyaların müzakirəsinə kömək etmək və qadının ehtiyaclarının ən yaxşı şəkildə qarşılanmasını planlaşdırmaq üçün zəruri bacarıqlara malik olmalıdır. Məişət zorakılığı üzrə xidmətin heyəti bilir ki, qadın və uşaqların hüquqlarının effektiv şəkildə qorunmasına nail olmaq üçün onlar yerli icma barədə məlumatlı olmalı və onunla yaxşı əlaqələrə malik olmalıdır.

7. Sosial dəstəyin və icma ilə əlaqələrin artırılması

Bütün böyüklərin və uşaqların rifahı üçün sosial dəstək vacibdir və zorakı partnyorları və ya eks-partnyorları olan qadınlar üçün bu xüsusilə əhəmiyyətlidir. İcma resursları və onların necə əldə olunması barədə məlumatlılıq son dərəcə vacib olsa da, yeni resurslara və imkanlara çıxış əldə etmək qabiliyyəti icmada mövcud olan imkanlardan yüksək dərəcədə asılıdır. Səlahiyyətlərin artırılmasına əsaslanan təcrübə qadın və uşaqların bu məhdud və əldə edilməsi çətin resurs və imkanlara çıxış əldə etməsinə kömək etmək üçün onlarla fəal şəkildə işləməyi şərtləndirir. Məişət zorakılığı üzrə xidmətlərin heyətləri qadınlara və uşaqlara sosial dəstəyi və icmanın əlaqələrini iki ümumi yolla artırmaq istiqamətində işləyir.

1) Bəzi xidmətlər məqsədli şəkildə qrup şəraitində təklif olunur (məsələn, dəstək qrupları). Bu qruplar vasitəsilə, qadınlar və uşaqları xidmətin digər istifadəçiləri ilə danışıq və yeni dəstəkyönümlü münasibətlər formalaşdırmaqla bilir.

2) Heyət sosial dəstəyin və icma ilə əlaqələrin əhəmiyyətini xidmət istifadəçiləri ilə müzakirə edir və cari dəstək şəbəkələri, habelə dəstəyin artırılması imkanları barədə danışıq. Bir çox qadınlar öz icmalarında güclü əlaqələr saxlamaq istəyir və ya yeni icma şəbəkələri qurmağa ehtiyac duyur və bu ehtiyacın dəstəklənməsinə heyət böyük köməklik göstərə bilər.

8. İcma ilə iş və sosial dəyişiklik işi

Məişət zorakılığına əlaqələndirilmiş və qurumlararası reaksiya məişət zorakılığından zərər çəkmiş şəxslərə təmin edilən xidmətlərin effektivliyi üçün vacib hesab edilir.

Qurumlar birlikdə işləyərək, qadınların, uşaqların və gənclərin təhlükəsizlik və rifahla bağlı ehtiyaclarının qarşılamaq üçün vahid hərtərəfli cavab potensialı yaradır. Ədliyyə, səhiyyə, mənzil təminatı və digər sistemlər çərçivəsində istifadəçilər üçün aydın prosedurların yaradılması zəruridir.

Xidmətlərin fəaliyyətinin ümumi elementləri:

1. Hüquqlar, seçimlər, məişət zorakılığı, travma və s. barədə məlumat təmin etmək
2. Təhlükəsizlik planı hazırlamaq
3. Bacarıqları gücləndirmək (məsələn, mübarizə, emosiyaların tənzimlənməsi, problem həll etmə, valideynlik, resurslar əldə etmə)
4. Motivasiya, empatiya və hörmət nümayişi
5. Dəstəkləyici konsultasiya
6. İcma resurslarına və imkanlarına çıxışı artırmaq
7. Sosial dəstəyi və icma ilə əlaqələri artırmaq
8. İcmada dəyişiklik və sistemlərdə dəyişiklik işi

PRAKTIKI TAPŞIRIQ:

Məişət zorakılığı qurbanları üçün adekvat yardımın təmin edilməsi üçün ən vacib elementlərin nə olduğunu qrupla müzakirə edin.

İxtisaslaşdırılmış dəstək xidmətləri

Qadınlar üçün Dəstək/Müdaxilə Mərkəzləri

Zorakılıqdan təsirlənmiş heç də bütün qadınlar yerləşdirilməyə ehtiyac duymadığından, qadın sığınacağı heç də hər kəs üçün məqsədəuyğun xidmət hesab edilmir. Buna görə də, zorakılığa məruz qalmış bütün qadınlar və onların uşaqları üçün ixtisaslaşdırılmış xidmətlər tərəfindən göstərilən qeyri-stasionar dəstək əlçatan olmalıdır.

Uşaqlar daima analarına qarşı törədilən zorakılıqdan həm şahid kimi təsirlənir, həm də gender əsaslı zorakılığa birbaşa məruz qalır. Beləliklə, qadın mərkəzləri şahid və zərərçəkən qismində çıxış edən uşaqlara adekvat dəstək göstərə bilməli və müvafiq resurslara malik olmalıdır. Uşaq şahidlər üçün müdafiə və dəstəklə bağlı minimum tələblər İstanbul Konvensiyasının 26-cı maddəsində ətraflı təqdim olunur.

Bu cür qeyri-stasionar dəstək aşağıdakı formalarda ola bilər:

- vəkillik,
- konsultasiya,
- məsləhət,
- praktiki dəstək,
- proaktiv dəstək,
- məhkəmədə müşayiət,
- maarifləndirmə xidmətləri və digər xidmətlər.

Qadın sığınacaqlarının xidmətləri üzrə standartlar

Bir çox ölkələrdə keyfiyyət standartlarının tətbiqində əsas çətinlik resurslar məsələsidir: qadın sığınacaqlarının yüksək keyfiyyətli standartları yalnız o zaman təmin edilə bilər ki, onların tətbiqi üçün adekvat resurslar təmin edilsin.

Pulsuz yardım

Qadın sığınacaqlarının, habelə digər qadınlara dəstək strukturlarının xidmətləri pulsuz olmalıdır. Evlərini tərk edən zorakılıq qurbanları çox zaman başqa bir seçimə malik olmur və onlar maliyyə yükü ilə üzləşməməlidir.

7 gün 24 saat köməyə dərhal çıxış imkanı

Zorakılıq ancaq gündüz baş vermir - həm gündüz, həm də gecə baş verə bilər. Qadınlar çox zaman axşam vaxtlarında - əri evdə olarkən, yaxud gecə (xüsusilə cinsi zorakılıq və zorlama) məişət zorakılığı ilə üzləşir. Beləliklə, qadınların evi tərk etməsi mütəmadi baş verir, bəzən isə heç adekvat geyinmək imkanı tapmırlar. Belə bir vəziyyətdə qadınlar həm özləri, həm də uşaqları üçün dərhal qadın sığınacağına yer tapa bilməlidir. Sığınacaq həm də qadın və uşağın sığınacağına gəlməsi üçün pulsuz nəqliyyatı təmin etməlidir.

Sığınacaqlarda yetərli tutum və şərait

Qadın sığınacaqları təxirəsalınmaz vəziyyətlərdə qadın və uşaqları yerləşdirə bilmək üçün kifayət qədər tutuma malik olmalıdır. Beləliklə, sığınacaq heç vaxt tam dolu olmamalı və ya tam dolu olması gözlənilməməlidir. Ən azı bir yer həmişə boş olmalıdır. Bu o deməkdir ki, sığınacaqlar boş yerlər saxlaya bilmək üçün hər zaman yetərli maliyyələşməyə malik olmalıdır.

Sığınacaq heyəti lazımi biliklərə malik olmalıdır. Sığınacaqda işləyən könüllülər və işçilər üçün təlim minimum 30 saat olmalı və aşağıdakıları əhatə etməlidir:

- Qadınlara qarşı zorakılığın gender əsaslı təhlili.
- Əlaqə və müdaxilə üsulları.
- Məxfilik.
- Uşaqların müdafiəsi.
- Tərcümə və əlilik üzrə xidmətlərə çıxış.
- Aдекват yönləndirmələrin edilməsi qaydası.
- Travma, mübarizə və sağqalma ilə bağlı məlumatlar
- Riskin qiymətləndirilməsi
- Ayrı-seçkiliyə yol verməmə və müxtəliflik.
- Səlahiyyətlərin artırılması.

Hər bir qadın sığınacağı öz idarəetmə strukturunu formalaşdırmalı və tətbiq etməlidir

Qadın sığınacaqları hər ailəyə (biruşaqlı qadın) ən azı bir otaq təmin etmək üçün **kifayət qədər yerə** malik olmalıdır; zərər çəkmiş qadınla bərabər sığınacaqda daha çox uşaq qalır, əlavə bir yataq otağı və ya üç uşaq varsa iki əlavə yataq otağı olmalıdır.

SIĞINACAĞIN YERLƏŞDİYİ BINA İLƏ BAĞLI TƏLƏBLƏR

- Otaq və sahələrə əlil arabası ilə daxil olmağın mümkün olması.
- Hər ailə üçün vannə otağı və kiçik mətbəx - xüsusilə ailədə yuxarı yaşlı uşaqlar/oğlanlar varsa.
- İki tək qadın üçün bir ümumi vannə otağı.
- Bütün qadınlar və onların uşaqları üçün yemək bişirmək üçün kifayət qədər vasitələrin və saxlanc otaqlarının olması.
- Uşaqların yaşına uyğun fəaliyyətlər üçün sahə.
- Dərs və kurslara hazırlaşmaq və ev tapşırıqları etmək üçün kompüterlərlə təchiz olunmuş otaq.
- Qadınlar üçün istirahət otağı (qonaq otağı) və imkan daxilində bağ və sağlamlıq zonası.
- Qadınların bir-biri ilə tanış olması, öz yaşadıqlarını bölüşməsi, məlumatlılığı artırması və həmrəylik yaratması üçün görüş otaqları.
- Konsultasiya (fərdi və qrup sessiyaları) üçün otaqlar və sessiyalar zamanı uşaqlara baxan əməkdaşlar.
- Ofis otağı və heyət üçün gecə növbəsi otağı.
- Böyük görüşlər, seminarlar və şənliklər üçün bir böyük otaq.
- İmkan daxilində: meditasiya, düşünmə və ibadət üçün bir otaq

QADIN SIĞINACAĞINDA İŞ SAATLARI İLƏ BAĞLI TƏLƏBLƏR

Nümunə:

Aşağıdakı xüsusiyyətlərə malik sığınacaq üçün minimum heyət tələbləri:

- yerləşdirmə üçün 25-35 yeri olan,
- 24 saat açıq olan qaynar xətt işlədən,
- və konsultasiya xidmətləri təmin edən.

7 gün 24 saat işləyən sığınacaq xidmətləri üçün tam iş vaxtı ilə işləyən 5 işçi

10-15 qadına dəstək və konsultasiya üçün tam iş vaxtı ilə çalışan 2 işçi

Sığınacaqdakı uşaqlara dəstək üçün natamam iş vaxtı (1/2) ilə çalışan 1 işçi

İnzibati işlər üçün 1 işçi

İdarəetmə, şəbəkələşmə üçün 1 işçi

Şəxsən müraciət hüququ

“Təxirəsalınmaz çıxış imkanı” zərər çəkmiş şəxslərin bürokratik prosedur keçmədən və hər hansı başda bir qurumun onların sığınacağa qəbul edilməsi barədə qərarını gözləmədən sığınacağa özlərinin zəng etməsi və daxil olmasını nəzərdə tutur. Qadın sığınacağı qadın və uşaqları sığınacağa 7 gün 24 saat qəbul etmək üçün qərar vermək səlahiyyətinə malik olmalıdır.

Qadın sığınacağında qalma müddəti

Zorakılığa məruz qalmış qadınlar və onların uşaqları qadın sığınacağında ehtiyac duyduqları qədər qalmaq hüququna malik olmalıdır. Zorakılıq qurbanlarının sığınacaqda qalma müddətinə hər hansı məhdudiyətin qoyulması stress yaradır. Nümunəvi təcrübəyə görə, zərər çəkmiş şəxsin hansı növ dəstəyə hansı müddətdə ehtiyac duyduğunu sığınacaq heyəti və zərər çəkmiş şəxs birgə müzakirə etməli və sonda qalma müddəti barədə qərarı zərər çəkmiş şəxs verməlidir. Zərər çəkmiş şəxslər çox zaman arzu etdiklərindən daha uzun müddət sığınacaqda yaşamağa məcbur ola bilər, çünki onların gedəsi başqa yeri yoxdur.

Travmadan sağalmanı bütün dəstək sahələrinə inteqrə etmək

Qadına qarşı zorakılıq və məişət zorakılığı çox zaman təkrarlanan zorakılıq formaları olaraq, ağır travmaya səbəb olur. Çünki zorakılıq, əslində şəxslərin etibar edə biləcəyi şəxslər olmalı olan partnyorlar və ailə üzvləri tərəfindən törədilir. Travmanı anlamaq və təkrar travmaya məruz qalmanın qarşısını almaq dəstək xidmətləri çərçivəsində görülən bütün tədbirlərin əsas məqsədi olmalıdır. Buraya aşağıdakılar daxildir:

- Qadın sığınacaqlarında və dəstək xidmətlərində maddəli işçilər və könüllülər daxil olmaqla bütün əməkdaşlar qadına qarşı zorakılıq və məişət zorakılığının formaları, dinamikası və strategiyaları, zorakılığın travmatik təsiri və mənfi xatirələrin və təkrar viktimizasiyanın qarşısının alınması yolları üzrə hazırlıq keçməlidir.
- Zərər çəkmiş şəxs vahid bir məkanda bir neçə əlaqələndirilmiş xidmətlərlə təmin olunur və bir neçə şəxsə danışımaq məcburiyyətində olmur.
- Zərər çəkmiş şəxs üçün qadın sığınacağında çevik şəkildə məsləhətçi/vəkil təyin olunur ki, o, kimə etibarlı şəkildə müraciət edə biləcəyini bilsin. Etibarın yaradılması uğurlu olmadıqda, zərər çəkmiş şəxs dəstək göstərən şəxsin dəyişməsinə xahiş edə bilməlidir.

Uşaqlar üçün hərtərəfli dəstək

Uşaqların anası zorakılıqdan zərər çəkərkən, uşaqlar da daima təsirlənir. Onlar çox zaman həm də ataları və ya ögey ataları tərəfindən yol verilən psixoloji, fiziki və seksual xarakterli zorakılığa məruz qalan birbaşa qurbanlara çevrilir.

Qadın sığınacaqları ayrı-seçkiliyə yol vermədən bütün zərər çəkmiş şəxsləri qəbul etməlidir. Buraya 18 yaşdan aşağı oğlan və qızlar da daxildir.

Sığınacağın heyətinə uşağa qayğı üzrə ən azı bir ixtisaslı işçi olmalıdır.

Xüsusi ehtiyacları olan zorakılıq qurbanlarına dəstək

Heyətin (maddəli və könüllü) əlilliyi olan şəxslərə qarşı ayrı-seçkiliyin mövcud formaları ilə bağlı təlimdən keçməsi və onların ehtiyacları barədə məlumatlı olması vacibdir.

Qadın sığınacaqları idarə edən təşkilatlar ehtiyac duyulan bütün xidmətlərə çıxışa şərait yaratmaq üçün sığınacaqların əlçatanlığını, xüsusilə ən azı birinci mərtəbədə əl arabası ilə daxil olma imkanını təmin etməlidir.

Psixi sağlamlıq və psixoaktiv maddələrdən asılılıq problemləri olan zərərçəkənlər də qadın sığınacaqlarına çıxış baxımından problemlərlə üzləşir və onların xüsusi ehtiyacları müəyyən edilməli və qarşılanmalıdır.

Heyət (müzdü və könüllü işçilər) psixi sağlamlıq problemlərinə dair təlimdən keçməli və bu istifadəçilərlə həssaslıqla işləməlidir.

İşçilər və zərər çəkmiş şəxslər zorakılıq, travma, psixi sağlamlıq problemləri və asılılığın necə əlaqəli olduğunu və sağalmaq üçün nələrin vacib olduğunu öyrənməlidir.

Əlilliyi olan şəxslər, psixi sağlamlıq problemləri və/yaxud asılılıq problemləri olan şəxslər üçün ixtisaslaşdırılmış xidmətlərlə yaxından əməkdaşlıq bu qrupların xüsusi ehtiyaclarını qarşılamaq və inklüziv mühit yaratmaq baxımından faydalıdır.

Qadın sığınacaqlarında təhlükəsizlik tədbirləri

Təhlükəsizlik və mühafizə dörd fərqli səviyyədə ibarətdir. Fərqli standartları olan bu səviyyələrin hamısı nəzərə alınaraq idarə edilməlidir.

1. QADIN SIĞINACAQLARININ TEXNIKI TƏHLÜKƏSİZLİK VƏ MÜHAFİZƏ TƏDBİRLƏRİ

- Ünvanın məxfiliyi (imkan daxilində)
- Yüksək təhlükəsizlik standartları və sistemləri (siqnalizasiya sistemləri və video nəzarət)
- Mühafizə işçiləri - ən azı yüksək təhlükə səviyyələrində 24/7 rejimi ilə.
- Zərər çəkmiş şəxslər, ziyarətçilər və işçilər üçün təhlükəsizliklə bağlı tənzimləyici qaydalar
- Polislə əlaqələndirilmiş siqnalizasiya sistemi.
- Təhlükəsizliyi qorunan heyət və/yaxud bax.
- Təhlükəsizliyi qorunan birinci mərtəbənin pəncərələri; qonaq otaqlarının küçəyə baxmaması.
- Zərər çəkmiş şəxslərin giriş-çıkış protokolunda (qadın sığınacağına daxil olmaq və tərk etmək prosesi) təhlükəsizlik əsas standart kimi

2. ZƏRƏR ÇƏKMIŞ ŞƏXSİN, O CÜMLƏDƏN ONUN UŞAQLARININ TƏHLÜKƏSİZLİYİ

- Qadın sığınacağına, ən azından sığınacağına daxil olandan və sığınacağı tərk edəndən sonra və hər hansı dəyişiklik və ya risk vəziyyətində hər bir zərər çəkmiş şəxs və onun uşaqları ilə risk qiymətləndirməsi və təhlükəsizliyin planlaşdırılması
- Qadınlar və onların uşaqları üçün təhlükəsizliyin konkret planlaşdırılması.
- Məsələn, Jaklin Kempbelin “Təhlükənin qiymətləndirilməsi aləti” vasitəsilə, yüksəlmiş və ölümcül riskin qiymətləndirilməsi.
- Zərərçəkənlərin səlahiyyətəndirilməsi üçün göstərilən dəstək çərçivəsində sistemli risk qiymətləndirməsi və təhlükəsizliyin planlaşdırılması

3. QADIN SIĞINACAĞINDA İŞÇİLƏRİN TƏHLÜKƏSİZLİYİ

- İşçilər (müzdü və könüllü) üçün yazılı təhlükəsizlik planının hazırlanması və icrası.
- Təşkilatın üçün fəvqəladə hallar üzrə təhlükəsizlik planı (təhlükəli vəziyyətlərdə nə etməli, məsələn, cinayətkar sığınacağına hücum etdikdə, girov götürdükdə).
- Qadın sığınacaqlarında fəvqəladə vəziyyətlər üçün təhlükəsizlik planlarının hazırlanmasında polisə əməkdaşlıq.

4. ZƏRƏR ÇƏKMIŞ ŞƏXSLƏRİN TƏHLÜKƏSİZLIYI VƏ MÜHAFİZƏSİ ƏLAQƏLƏNDİRİLMİŞ ICMA YANAŞMASININ TƏMƏL ELEMENTİ KİMİ

- Zərər çəkmiş şəxslərin təhlükəsizliyi və mühafizəsi qurumlararası işin mərkəzində yer almalıdır.
- Zərər çəkmiş şəxsin hüquqlarının və maraqlarının qadın sığınacağıının məsləhətçisi/vəkili tərəfindən təmsil olunması onun təhlükəsizliyinin diqqət mərkəzində olmasını təmin etmək üçün vacib elementdir.
- Bu təhlükəsizlik standartlarından əlavə, qadın sığınacaqları həm də yanğından mühafizə və təxliyə qaydaları, elektrik və texniki qurğularla bağlı qaydalar və s. kimi ümumi təhlükəsizlik standartlarına əməl etməlidir.

QRUP İŞİ:

Qadınlara və qızlara qarşı zorakılığın çoxsahəli xarakteri onu ehtiva edir ki, bu məsələlərlə mübarizə öhdəliyi bir sıra müxtəlif qruplara eyni zamanda aid edilir. Xidmətlərin əlaqələndirilmiş şəkildə göstərilməsi, aydın idarəçilik və hesabatlılığın təmin edilməsi əsas məsələdir və strateji yanaşma tələb edir.

1. Müəyyən region üçün məişət zorakılığı qurbanlarına dəstək göstərmək üçün zəruri xidmətlər üzrə planın müzakirəsi və hazırlanması

Astara rayonu	Dövlət Statistika Komitəsinin məlumatına görə, şəhərin əhalisi 2000-2018-ci illərdə 22300 nəfər artaraq (26 faizə yaxın) 85300 nəfərdən 107600 nəfərə çatmışdır.[7] Ümumi əhalisinin 54100 nəfəri kişi, 53500 nəfəri qadındır. [8] Əhalisinin 26%-dən çoxu (təqribən 28100 nəfər) 14-29 yaşlı yeniyetmə və gənclərdir.[9] Rayon əhalisinin böyük hissəsini talışlar təşkil edir.
Bərdə rayonu	Dövlət Statistika Komitəsinin məlumatına görə, şəhərin əhalisi 2000-2018-ci illərdə 24800 nəfər artaraq (18.9 faizə yaxın) 130600 nəfərdən 155400 nəfərə çatmışdır.[8] Ümumi əhalisinin 78900 nəfəri kişi, 76500 nəfəri qadındır. [9]Əhalisinin 25.8%-dən çoxu (təqribən 40100 nəfər) 14-29 yaşlı yeniyetmə və gənclərdir.[10]
Suçqyayt şəhəri	Dövlət Statistika Komitəsinin məlumatına görə, şəhərin əhalisi 2000-2018-ci illərdə 84500 nəfər artaraq (33 faizə yaxın) 256700 nəfərdən 341200 nəfərə çatmışdır.[18] Ümumi əhalisinin 168300 nəfəri kişi, 172900 nəfəri qadındır. [9] Əhalisinin 23%-dən çoxu 14-29 yaşlı yeniyetmə və gənclərdir.[20]

2. Minimum xidmət standartlarına əməl edərək tələb olunan xidmətləri yaratmaq üçün Tədbirlər Planı hazırlamaq

Sosial risklə üzləşən ailələrlə iş (sosial xidmətlər) Litvanın təcrübəsi

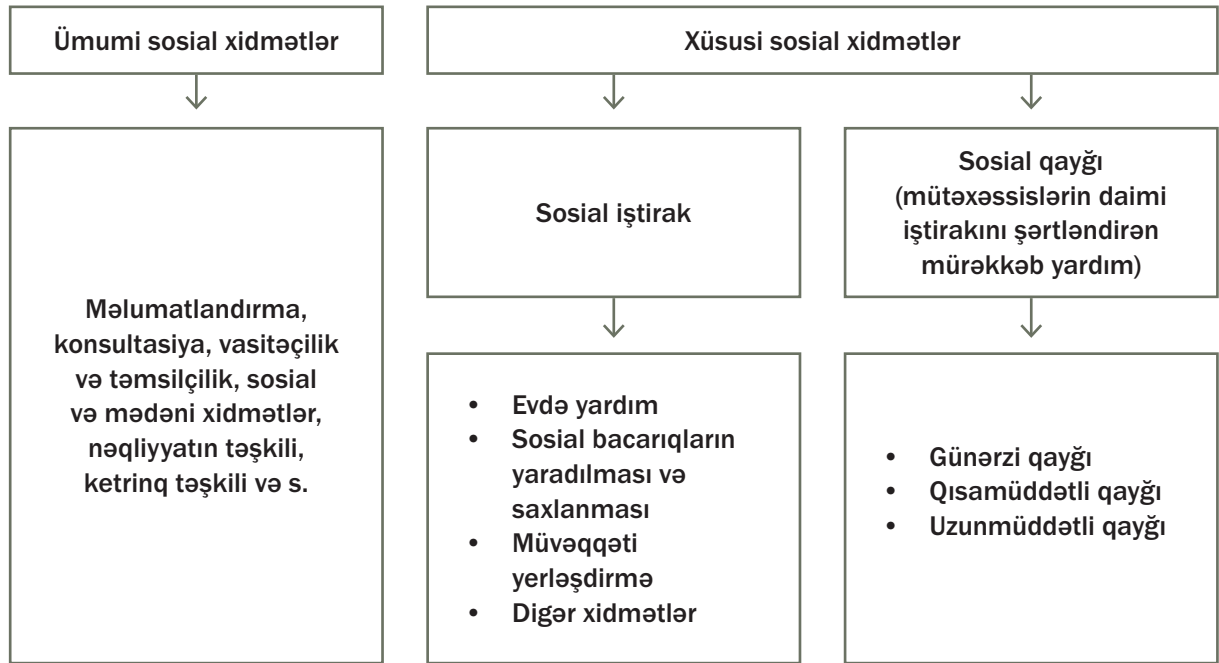
Sosial xidmətlər

Litvada sosial xidmətlər “Sosial xidmətlər haqqında” qanunla tənzimlənir.

Sosial xidmətlərin növləri

1. ümumi maraq dairəsində olan sosial xidmətlər;
2. xüsusi sosial xidmətlər.

Sosial xidmətlər, onların spesifik növlərinə uyğun tərkibi, eləcə də sosial xidmət müəssisələrinin növləri Sosial Müdafiə və Əmək Nazirliyi tərəfindən təsdiqlənmiş kataloq əsasında müəyyən olunur.



Litvada milli və yerli hakimiyyət orqanları ailəyə dəstək xidmətlərinə birgə cavabdehlik daşıyır. Sosial Müdafiə və Əmək Nazirliyi ailələrə dəstək siyasətlərinin hazırlanmasına məsul olan əsas qurumdur.

Sosial risk altında olan ailələrlə iş

2007-ci ildə sosial risk altında olan ailələrlə sosial işi gücləndirmək məqsədilə, bələdiyyələrdə sosial risk altında olan ailələrə sosial dəstək təmin edən sosial işçi vəzifələri yaradılmağa başladı. Sosial risk altında olan ailələrə sosial dəstək bələdiyyə büdcələri və dövlət büdcəsindən bələdiyyələrə verilən xüsusi ünvanlı qrantlar hesabına maliyyələşdirilir (“dövlət qrantları”).

Sosial risk altında olan ailələrlə sosial işin təhlili göstərir ki, bir sosial işçinin bu ailələrə göstərdiyi yardım kifayət etmir, çünki çox vaxt ailə problemləri mürəkkəbdir. Buna görə də, “Ailələrlə Birgə İş Qaydasının Təsviri” təsdiq edildi.²

2 Litva Respublikası Sosial Müdafiə və Əmək Naziri, Səhiyyə Naziri, Təhsil və Elm Naziri və Daxili İşlər Nazirinin A1-362/V-936/V-646/1V-495 nömrəli əmri 14 iyul 2016-cı il tarixli əmri.

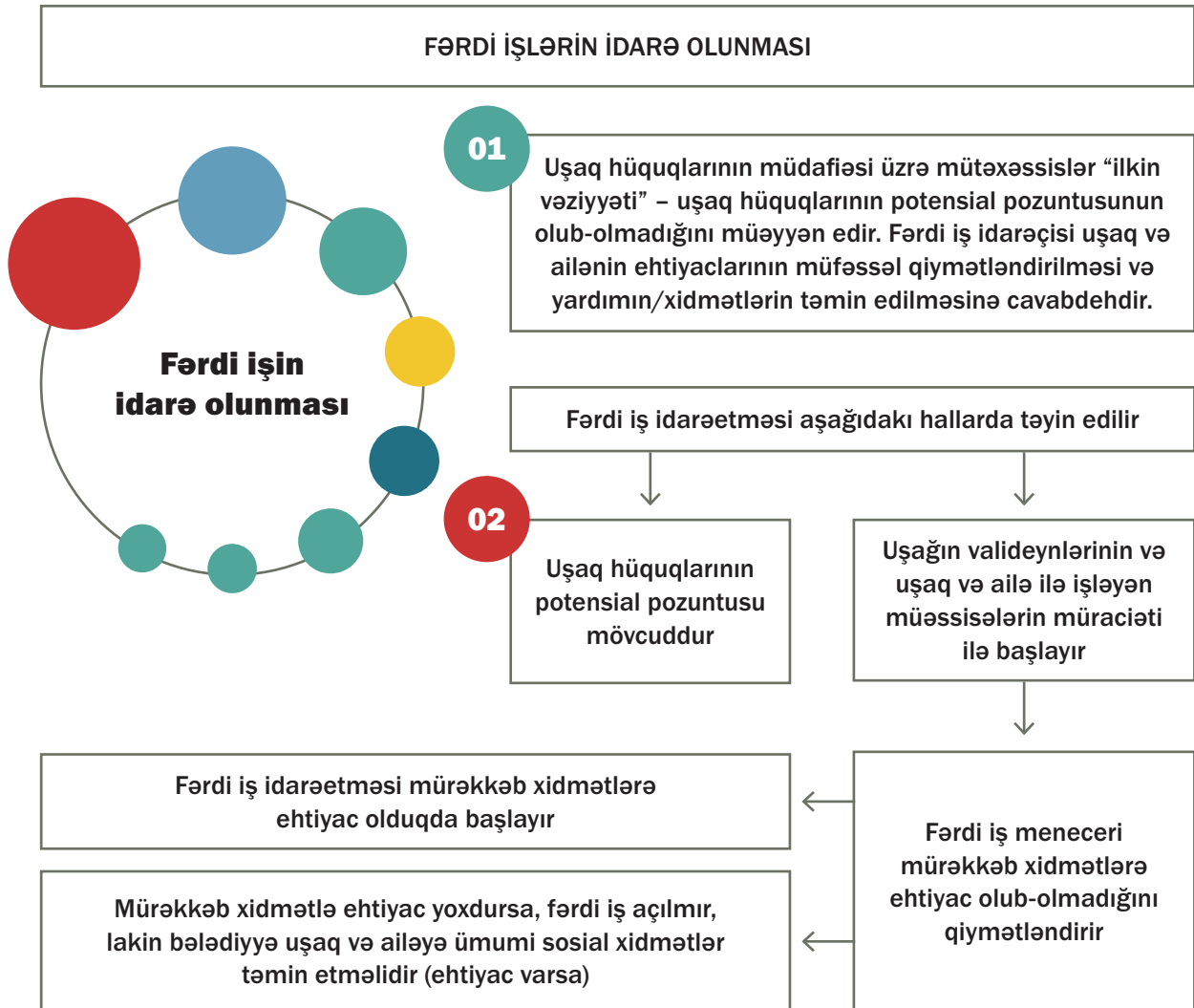
Təsdiq edilmiş prosedur ailələrin öz ailə problemlərini müstəqil şəkildə həll etməsi üçün onların məsuliyyətini, səriştələrini və imkanlarını artırmaq və onların sosial təcridin öhdəsindən gəlməsinə kömək etmək məqsədilə, icmalardakı ailələrə sosial dəstək, təhsil, səhiyyə xidmətləri, icma yardımı və hüquq-mühafizə dəstəyinin əlaqələndirilmiş şəkildə təmin edilməsinə yönəlir.

Bələdiyyələrə tövsiyə olunur ki, ailələrə yardım təmin edərkən tək cə uşaq hüquqlarının müdafiəsi üzrə bələdiyyə orqanlarının nümayəndələrini, sosial işçiləri, sosial xidmət mərkəzlərinin, digər sosial xidmət qurumlarının mütəxəssislərini, qəsəbələrin rəhbərlərini deyil, həm də icma təşkilatlarının, ilkin səhiyyə müəssisələrinin, psixi sağlamlıq mərkəzlərinin, asılılıq problemləri üzrə mərkəzlərin, ictimai səhiyyə bürolarının, məktəblərin, məktəbəqədər və ibtidai təhsil müəssisələrinin, ixtisaslaşdırılmış yardım mərkəzlərinin, polis, qeyri-hökumət təşkilatları və bələdiyyələrdə fəaliyyət göstərən digər qurum və təşkilatların nümayəndələrini daxil etsinlər. Ailələrlə Birgə İş Qaydasının Təsviri ayrı-ayrı bələdiyyələrdə qeyri-hökumət təşkilatlarının, bələdiyyələrin və qəsəbələrin nümunəvi təcrübələrinə əsaslanaraq hazırlanmışdır.

Fərdi işlərin idarə olunması

Fərdi iş açılır və tətbiq olunur (01.01.2020 tarixindən etibarən):

- uşağa və/və ya ailəyə kömək ehtiyacının qiymətləndirilməsinin zəruriliyi müəyyən edildikdən sonra;
- uşağın müdafiəsinin zəruriliyi müəyyən edildikdə;
- uşaq hüquqlarının mümkün pozuntuları olmadıqda.



Uşaq və ailəyə müvəqqəti nəzarət (01.01.2020-ci il tarixindən) - qanuna uyğun olaraq, uşağın valideynlərinin və ya digər nümayəndələrinin hüquq və vəzifələrinin qorunması ilə bərabər, uşaq üçün təhlükəsiz mühitin təmin edilməsinə yönələn tədbirlər kompleksi. Bu xidmət ümumiyyətlə böhran mərkəzlərində bütün ailəyə təmin edilir.

2019-cu ildə Litva Respublikası Hökuməti tərəfindən "Əsas ailə xidmətləri zərfi" təsdiq edilmişdir - bu, bütün bələdiyyələr tərəfindən təmin edilən on dörd əsas xidmətdən ibarətdir. Zərfə psixoloji yardım və təhsil dəstəyi, peşə təhsili və uşağa qulluq üçün dəstək imkanları daxildir.

PRAKTIKI TAPŞIRIQ:

Ailə üçün mümkün əsas xidmətlər zərfinin tərkibini müzakirə edin və hazırlayın

Nümunə:

Əsas ailə xidmətləri zərfi - psixososial, sosial bacarıqların inkişafı və ailəyə, uşağa qulluğa dəstək və təhsil, sağlamlıq, təhsil, sosial-mədəni xidmətlər, ailənin problemləri müstəqil həll etmə qabiliyyətini gücləndirmək və təhlükəsiz, sağlam və dayanıqlı mühit, ailə mühiti üçün imkanlar yaratmaq üçün lazımi dəstəyin təmin edilməsi.

Uşaqların zorakılıqdan müdafiəsi. Səyyar Qrupun işinin təşkili. Litva nümunəsi

Litva təcrübəsi

Litva Respublikasının Parlamenti 2020-ci ildə “Uşaq hüquqlarının müdafiəsinin əsasları haqqında” qanuna dəyişiklikləri qəbul etdi. Bu dəyişikliklər uşağın vəziyyətinin qiymətləndirilməsini, ardınca uşağın və ailənin ehtiyaclarına uyğun yardım və xidmətlərin göstərilməsini, yaxın qohumların dəstəyini qanuniləşdirir; zərurət olduqda, hər iki və ya bir valideyni zorakı olmayan uşaq **Böhran Mərkəzində** yerləşdirilə bilər.

- Məlumatı aldıqdan və araşdırdıqdan sonra uşağın heç bir təhlükədə olmadığı hesab edilərsə, mütəxəssislər sadəcə məlumata baxışı tamamlayacaqlar. Uşağın hüquqlarının pozulması haqqında qəsdən yanlış məlumatın verildiyinə dair əlamətlər varsa, Uşaq Hüquqlarını Müdafiə üzrə Dövlət Agentliyinin mütəxəssisləri belə bir məlumat verənə cərimə tətbiq edə biləcəklər. İnzibati Məcəlləyə əsasən, yalan məlumatların verilməsinə görə cərimə tətbiq edilir.
- Vəziyyəti qiymətləndirdikdən sonra ailənin və ya uşağın ailədəki çətinliklər səbəbindən müəyyən xidmətlərə ehtiyacı olduğu aydınlaşarsa, o zaman xüsusi yardıma ehtiyacın nə olduğunu müəyyən etmək üçün ailə bələdiyyəyə yönləndiriləcək. Bu, uşağa, onun ailəsinə kömək ehtiyacının qiymətləndirilməsinin zəruriliyi adlanır. Bu isə o deməkdir ki, bələdiyyə fərdi iş açacaq və valideynlərlə birlikdə, uşağın ailədəki vəziyyətini yaxşılaşdırmaq üçün hansı tədbirlərin görülməli olduğunu barədə valideynlərlə məsləhətləşmə aparacaq.
- Vəziyyət aydınlaşdırıldıqdan sonra uşağın təhlükəsizliyi, sağlamlığı və həyatı üçün real təhlükə müəyyən edilərsə, uşağın qorunması zərurəti müəyyən ediləcək və uşaq ya qohumlarının, digər ailə üzvlərinin köməyi ilə, ya da böhran mərkəzində hər iki və ya bir valideynin yanında yerləşdirilməklə qorunacaq. Bu uşağa müvəqqəti qayğı adlanır.

Belə bir müvəqqəti qayğı dövründə, **Səyyar Qrupun** mütəxəssisləri valideynlərlə işləyərək, onları uşağın davranışını dəyişdirməyə, asılılıqlardan imtina etməyə və daxili münaqişələri həll etməyə stimullaşdıracaq. Səyyar Qrup bir psixoloq, bir sosial işçi və asılılıq problemləri olan şəxslərlə işləyən bir mütəxəssisdən ibarətdir. Bu mütəxəssislər evə gəlir və bununla da yardım hətta ucqar bölgələrdəki ailələr üçün də tamamilə əlçatan və rahat olur.

Valideyn hüquqlarının məhdudlaşdırılması məsələsi yalnız bütün digər vasitələrin tükənməsinə baxmayaraq valideynlərin uşağın təhlükəsizliyi üçün real təhlükə olaraq qalan davranışlarını dəyişdirmək və ya özlərini dəyişdirmək üçün heç bir şey göstərmədiyi müəyyən edildikdə məhkəmə qarşısına çıxarılır. Valideynlərə məhkəmədə pulsuz hüquqi yardım təmin ediləcək.

Uşağın vəziyyətinin qiymətləndirilməsi nədir?

Uşağın vəziyyəti uşaq hüquqlarının müdafiəsi mütəxəssisləri tərəfindən qiymətləndirilir və uşağın vəziyyətinin qiymətləndirilməsi anketi doldurulur.

Qiymətləndirmə “kənarlaşdırma” üsulu ilə aparılır: əvvəlcə sadalanan risk faktorları nəzərə alınmaqla uşağın qorunmasına ehtiyacını müəyyən etmək üçün əsasların olub-olmadığı qiymətləndirilir. Eyni zamanda, ailənin, risk faktorlarını azalda biləcək güclü tərəflərini qiymətləndirmək mütləqdir. Müdafiəyə ehtiyac yoxdursa, ailənin, uşağın xidmətə ehtiyacı olduğunu göstərən risk faktorları nəzərdən keçirilir.

Əgər belə risk faktorları müşahidə edilmirsə, qiymətləndirmə dayandırılır. Qiymətləndirmə zamanı ailə özü hansı kömək və xidmətlərə ehtiyacı olduğunu deyə bilər - bu cür yardım və xidmətlər yerli bələdiyyələr tərəfindən təmin edilməli olacaq.

Anketin KONTEKSTİ.

1. Uşaq hüquqlarının mümkün pozuntusunun baş verib-verməməsi barədə məlumat:

1.1. Uşağın adı və soyadı _____

1.2. Doğum tarixi: _____

1.3. Uşağın faktiki yaşayış yerinin ünvanı və uşağın valideynləri və ya digər qanuni nümayəndələri (adı, soyadı, əlaqə məlumatları (telefon nömrəsi və e-poçt ünvanı))

2. Uşaq hüquqlarının pozulması barədə məlumatın qeydiyyat tarixi və nömrəsi: _____

2.1. Məruzəçi _____
(Adı, soyadı, müəssisə)

2.2. Məruzəçinin əlaqə məlumatları (e-poçt ünvanı, telefon nömrəsi) _____

3. Məlumatın halları

II HİSSƏ

ANKETDƏ MÜƏYYƏN EDİLMİŞ HALLARIN UŞAQ VƏ ONUN NÜMAYƏNDƏLƏRİ İLƏ MÜZKAIİRƏSİ

4. Uşaqla müsahibənin tarixi, vaxtı, yeri _____

5. Uşaqla müsahibədən əldə olunmuş məlumat

6. Uşaqla görüş olmadı (aid olanı nişanlayın):

- uşağın sağlamlıq vəziyyətinə görə
- uşağın harada olduğu naməlumdur
- uşağın yaşı (körpə) və / yaxud yetkinlik səviyyəsinə görə
- digər (göstərin) _____

7. Məlumatda qeyd edilən hallar uşaqla müzakirə edilib (aid olanı nişanlayın):

- ana ata qəyyum

8. Uşağın anası / atası / qəyyumu (altından xətt çəkin) ilə müsahibənin tarixi, vaxtı, yeri, forması, məzmunu

Uşaq hüquqlarının pozulması ilə bağlı məlumatı təhlil etdikdən sonra qərar verildi (uyğun variantı nişanlayın):

- uşağın mənafelərini qorumaq üçün uşağı qanuni nümayəndələrindən ayırmaq: _____

- anası / atası / qəyyumu ilə birlikdə bir müəssisədə (Uşaq və Ailələrə Dəstək Mərkəzləri və ya digər) uşağa xidmətlər təmin etmək (müəssisəni, mümkün xidmətləri göstərin): _____

- uşaq zorakılığa məruz qaldığı üçün araşdırmağa başlamaq (zorakılığın formasını göstərin: fiziki, cinsi, psixoloji və ya uşaq məişət zorakılığının şahididir): _____

10. Uşağın hüquqlarının pozulması uşağın qanuni nümayəndəsi olmayan şəxslər tərəfindən törədilmişdir. Göstərin:

- uşaq hüquqlarının hansı pozuntusu baş vermişdir (məsələn, uşağa qarşı fiziki zorakılıq), hüququ pozan şəxs kimdir (adı, soyadı və uşaqla əlaqəsi): _____

- uşağa və / və ya onun nümayəndələrinə təklif olunan yardım və xidmətlər (hansı xidmət və yardım göstərilə bilər (hansı növ və formalar mövcuddur), harada müraciət oluna bilər): _____

11. Digər görülməli tədbirlər (məsələn, polisə məlumat vermək və s.):

12. Uşağın hüquqlarının mümkün pozuntusu barədə məlumat araşdırıldıqdan sonra uşağın valideynləri və ya qəyyumları (və ya ayrı yaşadıqları təqdirdə onlardan biri) işin halları və qərar barədə məlumatlandırılır.

Uşaq nə zaman təhlükədə ola bilər?

Aşağıdakı risk faktorlarından ən azı biri müəyyən edildikdə və riski yüngülləşdirən hallar olmadıqda uşağın qorunması zəruri ola bilər:

- Uşaq valideynləri, qəyyumları, birlikdə yaşadığı digər şəxslər tərəfindən zorakılığa məruz qoyulub və ya məişət zorakılığına şahid olub və ailədəki böyüklərdən heç biri uşaq üçün təhlükəsiz mühit təmin edə bilməz.
- Uşağın davranışı özünün və ya başqalarının təhlükəsizliyi, sağlamlığı və ya həyatı üçün real risk yaradır və uşağın valideynləri və qəyyumları belə bir təhlükə və ya zərəri görmür və ya qiymətləndirmir.
- Uşağın valideynləri və ya qəyyumları spirtli içki narkotik vasitə, psixotrop və ya digər psixoaktiv maddələrin təsiri altındadır, asılılıq əlamətləri ola bilər və uşağın təhlükəsizliyi, sağlamlığı və ya həyatı üçün real risk yarada bilər. Valideynlərdən və ya qəyyumlardan yalnız biri təsvir olunan təsir altındadırsa, bu risk faktoru o zaman əhəmiyyət qazanır ki, təsir altında olmayan valideyn və ya ana uşağı onun üçün təhlükəli olan başqa bir böyüyün davranışından qoruya bilmir. Yetkinlik yaşına çatmış ayıq bir şəxs uşağı müdafiə edə bilərsə, risk aradan qalxır.
- Uşağın valideynlərinin və qəyyumlarının uşağa qarşı davranışları aqressiv və zorakı olmaqla, uşaq üçün real təhlükə yaradır.
- Uşağın həyat şəraiti uşaq üçün real təhlükə yaradır və uşağın valideynləri və ya qəyyumları belə bir təhlükəni və ya zərəri görmür və ya qiymətləndirmir, uşağın sağlamlığını və həyatını qorumaq imkanına malik deyillər.
- Uşağın valideynləri və ya qəyyumları tapılmır və ya hər iki valideyn və ya birinin xəstəliyi, saxlanması, cəzaçəkmə müəssisəsində olması və ya digər əhəmiyyətli səbəblərdən müvəqqəti olaraq uşağa baxa bilmirlər.
- Uşaq xəstədir, qızdırması var, xəsarət alıb, amma müalicə olunmur; uşağın öz valideynləri, qəyyumları tərəfindən qarşılanmayan xüsusi ehtiyacları, onlar tərəfindən məhəl qoyulmayan müalicə ehtiyacı var və ya uşaq zərərli üsullarla müalicə olunur.
- Uşağın özünəzərərli davranışı (özünə zərər, psixoaktiv maddələrdən istifadə və s.) və valideynlərin/qəyyumların buna nəzarət edə bilməməsi.
- Uşaq valideynindən və ya qəyyumundan alınmasını istədiyini ifadə edir.
- Uşağın yaşadığı yer uşaq üçün real təhlükə yaradan və ya yarada biləcək şəxslər icazəsiz gəlir.
- Uşağın həyatı bacarıqları, uşağın valideynləri, qəyyumları, uşaq üçün real risk yaradan mühitlə əlaqəli digər obyektiv risk faktorları.

Mütəxəssislər, ailənin güclü tərəflərini də qiymətləndirməli və riski neytrallaşdıran faktorların olub-olmadığını nəzərdən keçirməlidir. Məsələn, bir uşaq valideynlərinin əlindən alınmaq istədiyini ifadə edə bilər, lakin uşaq müdafiəsi üzrə mütəxəssislər bunun ailədə bir dəfəlik münaqişənin nəticəsi olmadığından əmin olmalıdırlar.

Mütəxəssislər şəraitdən asılı olaraq risk faktorlarını da qiymətləndirirlər. Məsələn, uşağa qarşı aqressiv davranış valideynlərdən biri deyil, hər ikisi tərəfindən tətbiq olunursa, uşaq üçün risk daha yüksəkdir. Ailədə 3 yaşadək bir körpə varsa, spirtli içki, narkotik vasitələr, psixotrop və ya digər psixoaktiv maddələrin təsiri altında olmaq daha təhlükəli olur. Ancaq uşaq yeniyetmədirsə, bu təhlükə daha kiçikdir.

Ailə və ya uşaq nə zaman köməyə ehtiyac duyur?

Uşağın həyati funksiyaları, sosial çevrəsi və ya valideynləri, qəyyumları ilə bağlı risk faktorları müşahidə edilirsə, ailənin və uşağın hansı yardım və ya xidmətlərə ehtiyacının olmasının qiymətləndirilməsi zərurəti müəyyən edilir.

Uşağın həyati funksiyaları ilə əlaqədar risk faktorları:

- Uşaq sistemli şəkildə məktəbə getmir, üzrlü səbəb olmadan dərsləri buraxır, məktəbə daim yorğun gəlir, hazırlıqsız və ya lazımlı qaynaqlarla təmin edilmir və s.
- Uşaq evdən qaçır, xüsusən də ilk dəfə deyilsə.
- Uşaq pozuntu törədir, oğurluq edir və ya başqa cinayət əməlləri törədir.

Sosial mühitlə əlaqəli risk faktorları:

- Uşağın valideynləri və ya qəyyumları müəyyən çətinliklərlə qarşılaşır ki, bu çətinliklər uşağın ehtiyaclarını düzgün qarşılamağa imkan vermir, lakin onlar bu vəziyyətdən xəbərdardır, kömək qəbul etməyə hazırdır, vəziyyəti mümkün qədər dəyişdirməyə çalışır. Uşağın ehtiyaclarının uşağın istəkləri ilə eyni olmadığını nəzərə almaq vacibdir. Uşağın ehtiyaclarına dair nümunələr: düzgün qidalanma, sağlamlıq, təhsilə çıxış, təhlükəsiz evdə yaşamaq və s.

Uşağın valideyn və ya qəyyumları ilə bağlı risk faktorları:

- Uşağın valideynləri və ya qəyyumları məktəb mütəxəssisləri ilə təmasdan, icbari tibbi müayinələrdən və bu kimi proseslərdən daim yayınırlar və bu, uşağın inkişafına, tərbiyəsinə, təhsilinə mənfi təsir göstərir, uşağın ali maraqlarına ziddir.
- Uşağın valideynləri və ya qəyyumları uşağa problemlərin həllində kömək etmək istəmirlər, uşaq üçün təhlükə yaradan bir vəziyyəti idarə edə bilmirlər (məsələn, uşağın hər hansı mühitində bullinqlə üzləşməsi, sağlamlıq problemləri, intihar düşüncələri və bu kimi).
- Uşağın valideynləri və ya qəyyumları psixoaktiv maddələrdən sui-istifadə edə bilər, qumara aludə ola bilər və bu uşaq və ailəyə mənfi təsir göstərir.
- Valideynlər və ya qəyyumlar müntəzəm olaraq uşağı nəzarətsiz qoyurlar və ya ona düzgün qulluq göstərmirlər.
- Uşağın valideynlərinin və ya qəyyumlarının sağlamlıq problemləri uşağa yalnız qismən qulluq etməyə imkan verir və onlar köməyə ehtiyac duyur.
- Uşağın valideynləri və ya qəyyumları ilə uşaq arasında mənfi münasibətlər.
- Valideynlərin və ya qəyyumların uşağın inkişafı və yetişdirilməsi haqqında kifayət qədər məlumat və bacarıqlarının olmaması səbəbindən uşağın ehtiyaclarını düzgün qarşılaya bilmirlər.
- Boşanma zamanı uşağın valideynləri və ya qəyyumları uşağa mənfi təsir göstərə bilər, uşağın digər valideynlə münasibətlərinə xələl gətirə bilər.
- Uşağın hüquqlarının və qanuni mənafələrinin digər mümkün pozuntuları (məsələn, uşaq öz dinini seçməkdə sərbəst deyil, uşağın sosial və digər mühitlə əlaqəsi məhdudlaşdırılır, yaşadığı ərazidə alkoqol, narkotik vasitələr, psixotrop və ya digər psixoaktiv maddələrdən qorunmur).

Səyyar Qrupların ailə və uşaqlarla işi

Səyyar Qrup aşağıdakı mütəxəssislərdən ibarətdir:

- psixoloq,
- sosial işçi və
- asılılıq və ya onun simptomları olan şəxslərlə və/yaxud onların ailələri ilə işləyən mütəxəssis.

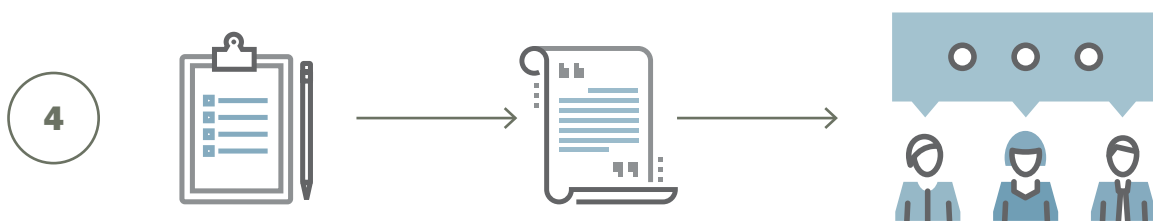
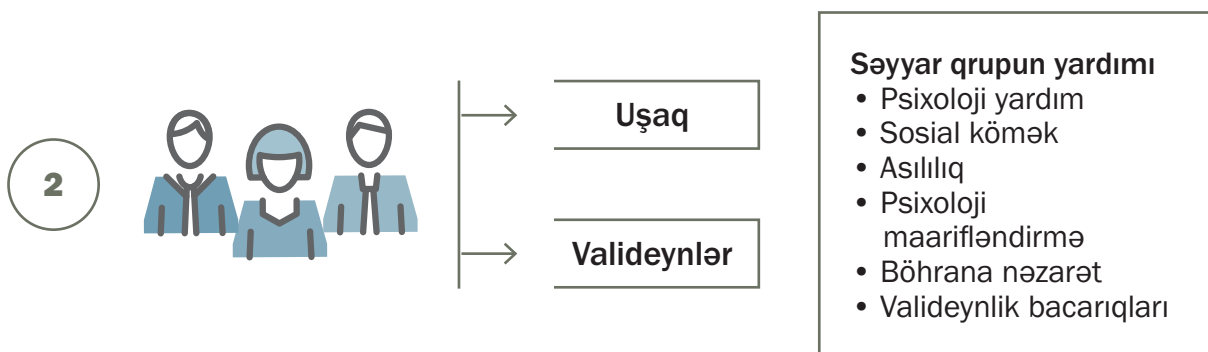


Ailə ilə intensiv iş aparan Səyyar qrup aşağıdakı funksiyaları icra edir:

- Ümumi funksiyalar:
 - ailənin və/yaxud uşağın üzləşdiyi böhran, ailə və/yaxud uşağa intensiv dəstəyin zəruriliyi barədə məlumatların toplanması və qiymətləndirilməsi;
 - Səyyar Qrup üçün intensiv yardımın planlaşdırılması, təşkili və təmin edilməsi;
 - Səyyar Qrupun intensiv fəaliyyətinin və milli və/yaxud yerli səviyyəli qurumlar, QHT-lər və digər təşkilatlarla əməkdaşlığın təşkili;
- 8.1-ci yarımənddə göstərilən ümumi funksiyalarla yanaşı, Səyyar Qrupun mütəxəssisi (sosial işçi):
 - Səyyar Qrupun işini planlaşdırır və təşkil edir;
 - Səyyar Qrupun ailənin və (və ya) uşağın vəziyyətinin müzakirəsi ilə bağlı fəaliyyətini əlaqələndirir, görüşlər təşkil edir və başqa formalarda digər mütəxəssislərlə əməkdaşlıq edir;
- 8.1-ci yarımənddə nəzərdə tutulmuş ümumi funksiyalara əlavə olaraq, Səyyar Qrupun mütəxəssisi (psixoloq) stresin idarə olunması və digər psixoloji yardım üsullarını tətbiq etməlidir;
- 8.1-ci yarımənddə nəzərdə tutulmuş ümumi funksiyalara əlavə olaraq, Səyyar Qrupun asılılıq və ya onun simptomlarına malik olan şəxslər və (və ya) ailələri ilə işləyən mütəxəssisi:
 - Asılılığın mümkün simptomlarını, onların insanın davranışına təsirini müəyyən edir;
 - Ailə üzvlərinin asılılığının növünü, onların asılılığı dəyişdirmək istəyini qiymətləndirir;
 - Asılılıq və/və ya müvafiq simptomları olan şəxsin təklif olunan yardımı qəbul etməsi üçün motivasiya üsulu tətbiq etmək.

Səyyar Qrup tərəfindən təmin edilən yardım formaları:

- Böhran vəziyyətində konsultasiya;
- Sosial və valideynlik bacarıqları üzrə konsultasiya;
- Stresslə mübarizə bacarıqlarının formalaşdırılması;
- Motivasiya metodlarının tətbiqi;
- Qeyri-adekvat cavab tədbirlərinin islahı;
- Uşaqlar üçün təhlükəsiz mühitin yaradılması üçün bacarıqların inkişaf etdirilməsi;
- Psixoaktiv maddələrdən sui-istifadə və zərərli istifadə, asılılıqlar barədə konsultasiya.



PRAKTIKI TAPŞIRIQ:

Səyyar Qrupların harada yaradıla biləcəyini və onların mütəxəssislərinin hansı funksiyaları yerinə yetirməli olduğunu müzakirə edin.

Strateji planlaşdırma bacarıqlarının inkişaf etdirilməsi. Praktiki sessiya

Strateji planlaşdırma aşağıdakılara yönəlir:

- Prioritetlərin müəyyən edilməsi
- Tədbirlərin seçilməsi
- Fəaliyyət planının hazırlanması
- Resursların ayrılması

PRAKTİKİ TAPŞIRIQ:

- Ölkənin rayonlarından birini seçin (əhalisi, məişət zorakılığı qurbanlarına yardım və zorakılığın qarşısının alınması sahəsində fəaliyyət göstərən xidmət müəssisələri)
- Beynəlxalq minimum standartlara əsaslanaraq, rayonda minimum xidmət meyarlarına uyğun olmaq üçün qurulmalı/mövcud olmalı olan zəruri xidmətləri müəyyən edin
- Boşluqların təhlilini aparın və vəziyyəti təqdim edin
- Minimum standartlara nail olmaq üçün fəaliyyət planı yaradın (öhdəliklər, icra qrafiki, zəruri resurslar)

Əlavə 1. İxtisaslaşdırılmış dəstək xidmətləri. Uşaq və Ailələrə Dəstək Mərkəzləri

İxtisaslaşdırılmış dəstək xidmətləri

Uşaq və Ailələrə Dəstək Mərkəzləri

Litvanın təcrübəsini nəzərə alaraq, Uşaq və Ailələrə Dəstək Mərkəzlərinin (UADM) fəaliyyəti haqqında nümunəvi əsasnamənin milli hüquqi-normativ sənədlə (Nazirlər Kabinetinin əmri ilə) təsdiq olunmasını təklif edərdik. Bu əsasnamədə mərkəzin səciyyəvi funksiyaları, heyəti və xidmət göstərilən şəxslər müəyyən olunur.

Təklif olunan UADM əsasnaməsi Litvada fəaliyyət göstərən analoji mərkəzlərin nümunəvi əsasnamələrinə əsaslanır. Mərkəzin əsasnamədə müəyyən edilmiş funksiyaları daha geniş şəkildə formalaşdırılır ki, bu da mərkəzin fəaliyyətinin təşkilində və xüsusi xidmətlərin göstərilməsində daha sərbəst fəaliyyət göstərməsinə imkan verəcəkdir. “Sosial xidmətlər haqqında” Qanun xidmətlərin məzmununu müəyyən etdiyi üçün xidmətlər əsasnamədə daha geniş şəkildə müəyyən edilir. Buna görə də, mərkəz hər dəfə yeni bir xidmət göstərməyə başlayanda əsasnamənin dəyişdirilməsinə ehtiyac qalmır.

Təklif olunan nümunəvi UADM əsasnaməsi xidmət istifadəçilərinin qruplarını daraldır, çünki mənim fikrimcə hazırkı əsasnamədə əksini tapam xidmət istifadəçiləri qrupu çox genişdir. Məsələn, əqli məhdudiyətli və ya digər məhdudiyətləri olan uşaqlara göstərilən xidmətlər üçün daha spesifik bilikləri olan ixtisaslaşmış heyət tələb olunur. Zorakılığa məruz qalmış ailə və uşaqlar, yaxud digər risk qrupuna daxil olan müştərilərlə iş üçün isə bu cür heyətə tələbat daha azdır.

UADM başlıca olaraq, sosial xidmət təminatçısı kimi çıxış edə bilər və işçilərin əksəriyyəti sosial işçilər ola bilər. Bu halda, onların fəaliyyəti “Sosial xidmətlər haqqında” qanunla tənzimlənir. Digər heyət: psixoloqlar, hüquqşünaslar da UADM-da işləyə bilər.

Lakin Litva təcrübəsini nəzərə alsaq, xüsusilə kiçik bələdiyyələrdə bu mütəxəssislərin çatışmazlığı

əhəmiyyətli dərəcədədir. Buna görə də bu mütəxəssislərin xidmətlərini digər xidmət təminatçılarından və ya qurumlardan almaq olar.

Litvadakı təcrübənin göstərdiyi kimi, mərkəzin özündə həm psixoloq, həm də hüquqşünas olması hər halda daha yaxşıdır. Bu, resipiyentə göstərilən xidmətlərin keyfiyyətini daha yaxşı təmin edir. Məsələn: bir vəkil zorakılıq qurbanına nəinki məsləhət verir, həm də məhkəmədə onun maraqlarını təmsil edə bilər. Bu isə zorakılıq qurbanının və ya zorakılığın şahidinin təkrar travmasının qarşısını alır. Bu şərt zorakılığa məruz qalmış və ya şahid olmuş uşaqlara xidmət göstərildikdə xüsusilə vacibdir.

UADM-ın keyfiyyətli xidmət göstərməsi üçün bütün mütəxəssislərin adekvat peşəkar hazırlığa malik olması və davamlı peşəkar inkişafı vacibdir.

UADM-ın fəaliyyət istiqamətləri:

- sosial iş;
- sosial xidmətlərin göstərilməsi;
- böhran vəziyyətlərinin idarə olunması xidmətləri;
- hüquqi yardım.

UADM tərəfindən həyata keçirilən fəaliyyətlər:

- şəxslərin sosial xidmətlərə olan ehtiyacını müəyyən edir;
- müəyyən edilmiş ehtiyaca uyğun olaraq aşağıdakı sosial xidmətləri göstərir:
- yaşayış yeri olmayan və ya zorakılıq, məcburiyyət və ya digər səbəblərdən yaşayış yerindən istifadə edə bilməyənlər (qadınlar və uşaqları) üçün müvəqqəti yerləşdirmə xidmətləri;
- müstəqilliyi, itirilmiş sosial əlaqələri bərpa etməyə və cəmiyyətə inteqrasiyaya kömək edir;
- sosial risk qrupuna daxil olan və ya sosial risk altında olan ailələrdən olan uşaqlar və müvəqqəti olaraq valideyn himayəsindən məhrum olmuş uşaqlar üçün qısa müddətli sosial qayğı xidmətləri göstərir.
- hüquqi məsləhət və təmsilçilik, məlumatlandırma təmin edir;
- digər qurumlarla əməkdaşlıq şəraitində, müştərinin sosial mühitini təhlil edir və müştərinin müstəqil həyata inteqrasiyasına nail olmaq üçün lazımı yardımın göstərilməsini təşkil edir;
- psixoloji dəstək, psixoloji reabilitasiya, fərdi, qrup və ailəvi terapiya təşkil edir;
- əmək bazarına inteqrasiyaya kömək edir;
- ailələrin psixo-sosial qiymətləndirilməsi, fərdi inkişaf planının hazırlanması (işin idarə edilməsi - fərdi iş idarəetməsi)
- yeməklərin təşkili, əsas geyim və ayaqqabıların verilməsi, şəxsi gigiyenik qulluq xidmətlərinin təşkili;
- valideynlik bacarıqlarının inkişafı;
- böhran vəziyyətlərinin həllinə, onların fəsadlarının aradan qaldırılmasına və böhran vəziyyətlərinin şəxsin (ailənin) həyatına təsirinin azaldılmasına kömək etmək üçün şəxsin (ailənin) ehtiyac duyduğu digər xidmətlər.

UADM heyəti və onların vəzifələri

Mərkəz aşağıdakıları işə götürür:

3. sosial işçilər/ fərdi iş meneceri;
4. sosial işçilərin köməkçiləri;
5. Zərurət olduqda digər mütəxəssislər (psixoloqlar, psixoterapevtlər, hüquqşünaslar, aludəçilik üzrə məsləhətçilər və s.).

Sosial işçi	Psixoloq	Hüquqşünas
<ul style="list-style-type: none"> – şəxsə və ya ailəyə sosial iş, məlumatlandırma, məsləhət, vasitəçilik və təmsilçilik xidmətləri göstərir; – xidmət resipiyenti ilə birlikdə ailə/şəxs üçün Fərdi Sosial Yardım Planı hazırlayır; – ailələr, fərdlər haqqında məlumat toplayır, ailələrdəki problemlərin səbəblərini araşdırır, problemləri həll etmək üçün daxili və xarici faktorları və mənbələri təhlil edir; – ailənin və fərdin ehtiyaclarına cavab verən sosial yardım modeli seçir; – ailəyə, şəxsə problemlərinin həlli ilə əlaqədar məsələlərdə məsləhət verir; – vasitəçilik edir və ailəni, şəxsi və öz üzvlərini lazımi qurumlara, orqanlara və təşkilatlara və ya lazımi mütəxəssislərə yönləndirir; – ailə ilə, şəxsi sosial mühitlə əməkdaşlıq edir – mərkəzin digər mütəxəssisləri ilə birlikdə fərdi işlərə baxılmasına iştirak edir; - ehtiyac olduqda işlə təminat və uşağa qulluğu təşkil edir; – sosial qayğı xidmətlərinin göstərilməsi prosesini qiymətləndirir, şəxslə (ailə ilə) işin davam etdirilməsi üçün təkliflər verir. 	<ul style="list-style-type: none"> – Mərkəzin sosial xidmətlərinin resipiyentlərini fərdi və qrup işi ilə təmin edir; – sosial işçilər və uşağın valideynləri (qəyyumları) ilə birlikdə uşaq və yeniyetmələrin psixoloji, şəxsiyyət və təhsillə bağlı problemlərini qiymətləndirir və həll etməyə kömək edir; – şəxsi (ailəvi) psixoloji problemlərin həlli üçün fərdi tövsiyələr hazırlayır və sosial işçilərə təqdim edir; – şəxsi (ailəvi) psixoloji problemlərin yaranmasının qarşısını almaq üçün qabaqlayıcı tədbirlərə başlayır, hazırlayır və həyata keçirir; – sosial işçilər və xidmətin digər mütəxəssisləri ilə komanda şəklində işləyir. 	<ul style="list-style-type: none"> – xidmətin işçiləri və istifadəçilərini hüquqi baxımdan maarifləndirir; – şəxsə hüquqi məsləhət xidmətləri göstərir; – şəxsi (ailəvi) yardım planının hazırlanmasında və icrasında sosial işçilərlə komanda şəklində işləyir; – şəxsə (ailəyə) yardımın təmin edilməsində digər mütəxəssislərlə əməkdaşlıq edir; – zərurət yaranıqda həmin şəxsi məhkəmədə təmsil edir

Mərkəzdə çalışan mütəxəssislərin psixoloji dəstəyin göstərilməsinin ən vacib aspektlərini bilməsi, komandada çalışmaq bacarması, böhran vəziyyətlərinə adekvat cavab verməsi, sürətli qərarlar qəbul etməsi, motivasiyalı olması və biliklərini və bacarıqlarını daim təkmilləşdirərək şəxsi və peşə inkişafını davam etdirməsi tövsiyə olunur.

Mərkəzdə işləyən sosial işçiyə/iş menecerinə 10 nəfərdən çox şəxs (ailə) təyin edilməməsi tövsiyə olunur. Mərkəzlərin strukturu, işçi heyəti və xərclər smetası ayrılan büdcə çərçivəsində Komitə sədri tərəfindən təsdiq edilir. Mərkəzlər həm dövlət büdcəsindən, həm də qanuna zidd olmayan digər mənbələrdən maliyyələşir.

UADM-nin fəaliyyətinin təşkili işinin eyni dərəcədə əhəmiyyətli hissəsi işin komanda tərəfindən və qurumlararası müzakirəsidir. Məsələn, Litvada Mərkəzin müntəzəm olaraq işlərin müzakirəsi üçün qurumlararası görüşlər təşkil etməsi zorakılıq qurbanlarına köməyin göstərilməsində çox yaxşı təsir göstərir. Bu görüşlərdə Mərkəzin işçiləri, polis əməkdaşları və digər xidmət təminatçıları (əmək bazarı, məktəb və s.) iştirak edir. Azərbaycanda belə görüşlər UADM və Monitoring Qrupu ilə mütəmadi olaraq təşkil edilə bilər.

UADM mühiti ilə bağlı tələblər

Mərkəz texniki, sanitariya-gigiyenik, əmək və yanğın təhlükəsizliyi standartlarına və tələblərinə cavab verən binalarda quraşdırılmalıdır. Əlilliyi olan yetkinlik yaşına çatmayanların fərdi ehtiyaclarını təmin edən tədbirlərə, o cümlədən bütün formalarda zorakılıqdan qorunmasına xüsusi diqqət yetirilməlidir.

Mərkəz şəxsin (ailənin) yerləşdirilməsi üçün təchiz olunmalı, binanın quruluşu və mühiti ev mühitinə yaxın olmalıdır. Şəxs (ailə) ev təsərrüfatını müstəqil idarə etmək imkanına malik olmalıdır (yemək, bazarlıq və s.). Şəxsin (ailənin) yaşadığı mühitdə şəxsi həyatın toxunulmazlığı təmin edilir, otaqlar kilidli olmalıdır.

Mərkəzdə aşağıdakı imkanlar olmalıdır: asudə vaxt, görüşlər, təlim üçün şərait, fərdi müsahibələr üçün otaqlar, yataq otaqları və fərdi fəaliyyətlər üçün otaqlar, hamam (duş) və tualetlər; paltar yuma-qurutma otağı və ya bunun üçün bir yer, mətbəx.

Hamam (duş) və tualetlər insanların şəxsi həyatının toxunulmazlığını təmin edəcək şəkildə qurulmalı və qapıları kilidlənməlidir.

Mərkəzlərin statusu/təsisçisi

UADM-ın təsisçisi dövlət, bələdiyyə, eləcə də QHT ola bilər. Ancaq xidmətlərin fasiləsizliyi, ixtisaslı kadrların təmin edilməsi və xidmət keyfiyyətinin təmin edilməsi üçün ilkin mərhələdə bu mərkəzlərin təsisçisinin dövlət/bələdiyyə olmasını təklif edərdik. UADM-ın QHT olmasına qərar verilsə, onların maliyyələşdirmə mexanizmi qanunvericilikdə aydın şəkildə göstərilməlidir. Böhran mərkəzi/UADM xidməti hər bir bələdiyyədə təmin edilməlidir və Litvada onların sayı 60-dır.

UADM-ın maliyyələşməsi

Litvada sınaqdan çıxmış uğurlu təcrübəyə uyğun olaraq, bütün sosial xidmətlərin, o cümlədən UADM və ya böhran mərkəzləri tərəfindən göstərilən bütün sosial xidmətlərin bələdiyyə büdcəsindən maliyyələşdirilməsini tövsiyə edirik. Sosial xidmətlərin təşkili və göstərilməsi Litvada bələdiyyələrin müstəqil funksiyalarından biridir. Buna görə də, əgər bələdiyyədə bu cür xidmətlərə ehtiyac olduğu müəyyən edilərsə, xidmətləri kimin göstərməsindən asılı olmayaraq onların təmin edilməsini təşkil etməli və bu xidmətləri maliyyələşdirməlidir. Bələdiyyənin ərazisində bu xidmətləri göstərən heç bir QHT yoxdursa, bələdiyyə öz büdcəsindən maliyyələşən müəssisə yaratmalıdır. Xidmət təminatçısı adambaşına xidmət haqqını təyin edir və bu xidmət, xidmətin maliyyələşdirilməsi müqaviləsinə əsasən bələdiyyə büdcəsindən maliyyələşdirilir.

Belə bir xidmətin adambaşına düşən orta qiyməti Litvada ayda 480 Avrodur. Lakin oturuşmuş qaydaya uyğun olaraq, xidmət resipiyenti bu xidmətlər üçün öz gəlirinin maksimum 20%-ə qədərini həcmində ödəniş edir. Bələdiyyə xidmət resipiyentini vergidən azad etmək və xərclərini öz büdcəsindən qarşılamaq hüququna malikdir.

Nümunə

Vilnüs Şəhər UADM/Böhran Mərkəzi:

Ümumi sosial xidmətlər - məlumat, məsləhət, vasitəçilik və təmsilçilik ödənişsiz əsasda təmin edilir. Valideyn himayəsindən məhrum olan və sosial risk altında olan uşaqlara qısamüddətli sosial qayğı ödənişsiz əsasda təmin edilir.

Müvəqqəti yerləşdirmə xidməti (1 dəfə, maksimum 7 gün) ödənişsiz əsasda təmin edilir.

Yerləşdirmə xidmətləri ilk 30 təqvim günü ərzində pulsuz əsasda təmin edilir. 31-ci təqvim günündən etibarən Mərkəzdə yerləşdirilmə xidmətlərinin göstərilməsi üçün xidmət haqqı hesablanacaq; yetkinlik yaşına çatmış şəxs üçün minimum əmək haqqının 20%-i, hər uşaq üçün isə minimum əmək haqqının 10%-i məbləğində.

QRUP İŞİ:

1. Azərbaycanda nümunəvi UADM modelinin necə olması barədə müzakirələr aparın və təkliflər verin.
 2. Bu cür xidmətlərin maliyyələşdirmə modelinin necə olmalı olduğuna dair təkliflər verin.
-